

PowerWatch

350-259

Publiceringsdatum 2023-09-21



Innehållsförteckning

1. Om	3
1.1. Namn, artikelnummer och e-nummer	3
2. Beskrivning / PowerWatch består av	3
3. Hämta mjukvara och drivrutiner	4
4. Installationskrav, mjukvara	4
4.1. Installera drivrutiner	4
5. Anslut till PRO1-kort	5
6. Anslut till PRO2v3-kort	6
7. Anslut till PRO3-kort	7
8. Anslut till EN54 1U/2U	8
8.1. Not om certifiering och uppdatering av EN54 1U/2U	9
9. Vad händer efter uppdatering?	9
10. Firmware och konfigurationsfiler - vad är skillnaden?	9
11. Begränsningar	9
12. Tekniska specifikationer	10
13. Adress och kontaktuppgifter	10

1. OM

PowerWatch är en mjukvara från Milleteknik som gör det möjligt att uppdatera mjukvara i batteribackup, läsa status, ställa vissa parametrar och statistik. PowerWatch kan användas för att enkelt uppdatera en produkt eller för diagnostik vid dimensionering och felsökning.

Denna utgåva är under granskning och används på egen risk. Alla uppgifter kan ändras utan föregående meddelande.

1.1. Namn, artikelnummer och e-nummer

Namn	Artikelnummer	E-nummer
PowerWatch	A-OT0000UPG02P2V3P3	52 137 06
PowerWatch RACK	A-OT0000UPG03P2V3P3	52 137 07

2. BESKRIVNING / POWERWATCH BESTÅR AV

PowerWatch består av:

- Mjukvara, PowerWatch.
- Kablar för anslutning mellan batteribackup och dator (USB-A).



VIKTIGT

Systemkrav för mjukvara är: Windows 7 eller senare. Internetuppkoppling behövs för att aktivera mjukvaran.



3. HÄMTA MJUKVARA OCH DRIVRUTINER

Mjukvara och drivrutiner hämtas på: <https://www.milleteknik.se/powerwatch/>.



4. INSTALLATIONSKRAV, MJUKVARA

Mjukvaran kräver ingen installation utan kan köras direkt.

Internetuppkoppling krävs för att verifiera mjukvaran.

Efter att mjukvaran är verifierad mot licensserver går det att använda mjukvaran utan internetuppkoppling i 30 dagar.

Mjukvaran hämtar rätt konfigurationsfiler på server, (kommande funktion).



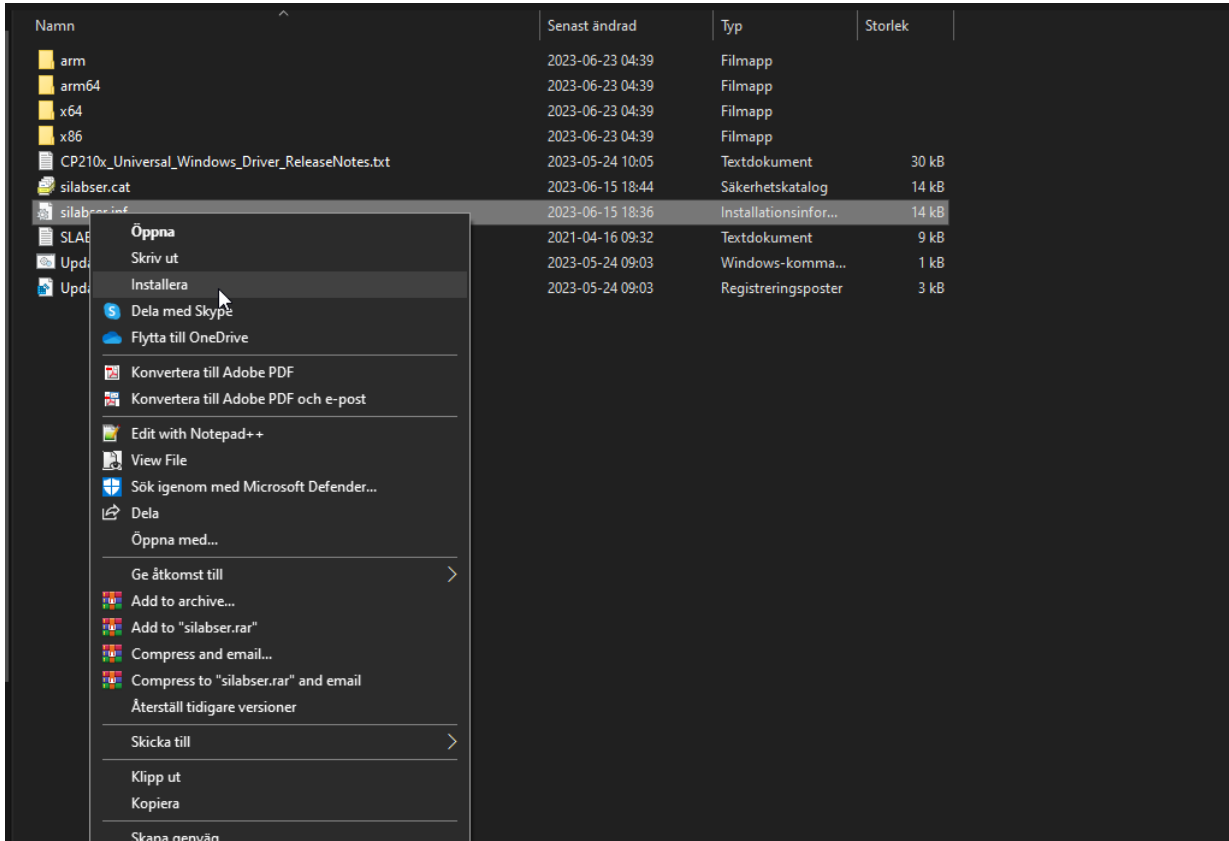
VIKTIGT

Milleteknik ger endast support på PowerWatch.

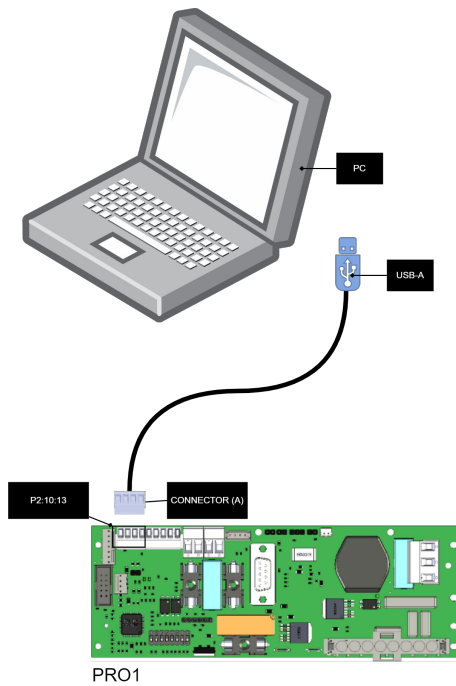
4.1. Installera drivrutiner

1. Ladda ner drivrutinen från nedladdningssidan.
2. Extrahera eller packa upp filen till en lämplig mapp på din dator.
3. Högerklicka på **silabser.inf** och välj installera.





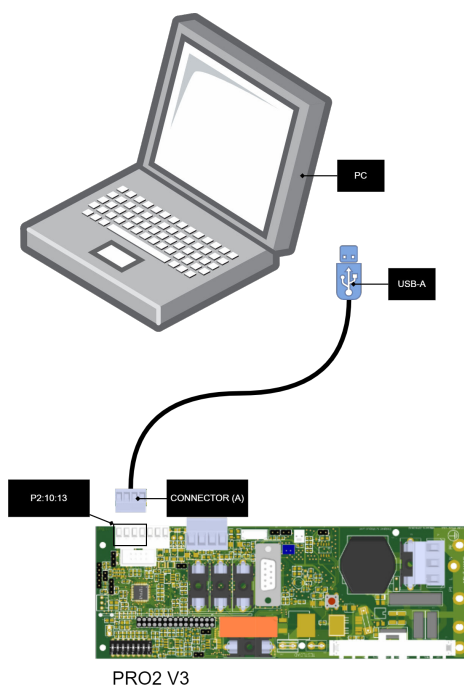
5. ANSLUT TILL PRO1-KORT





Text	Förklaring
PC	PC för anslutning av PowerWatch. Ladda ner mjukvara och starta mjukvaran innan inkoppling till batteribackup. Internetanslutning krävs för att starta mjukvaran.
USB-A	USB-anslutning, skall kopplas till PC.
Connector (A)	Anslutningskabel, fyrpoligkontakt skall kopplas in i batteribackup.
P2:10-13	Anslutning till batteribackup

6. ANSLUT TILL PRO2V3-KORT



Text	Förklaring
PC	PC för anslutning av PowerWatch. Ladda ner mjukvara och starta mjukvaran innan inkoppling till batteribackup. Internetanslutning krävs för att starta mjukvaran.





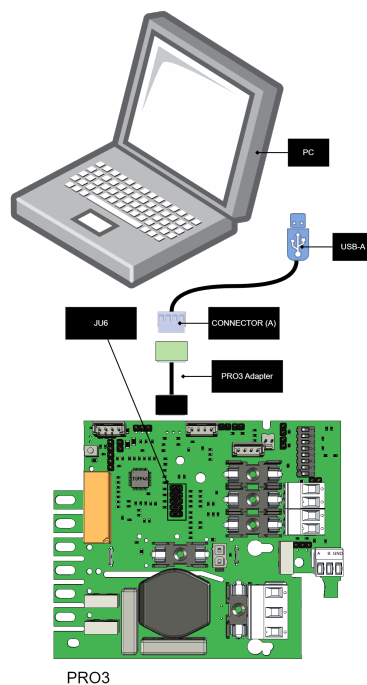
Text	Förklaring
USB-A	USB-anslutning, skall kopplas till PC.
Connector (A)	Anslutningskabel, fyrpoligkontakt skall kopplas in i batteribackup.
P2:10-13	Anslutning till batteribackup



VIKTIGT

Har man larmkort i sin enhet kan man **inte** använda PowerWatch innan man avlägsnat detta. Detta då larmkortet använder samma kommunikationsbuss på processorn.

7. ANSLUT TILL PRO3-KORT

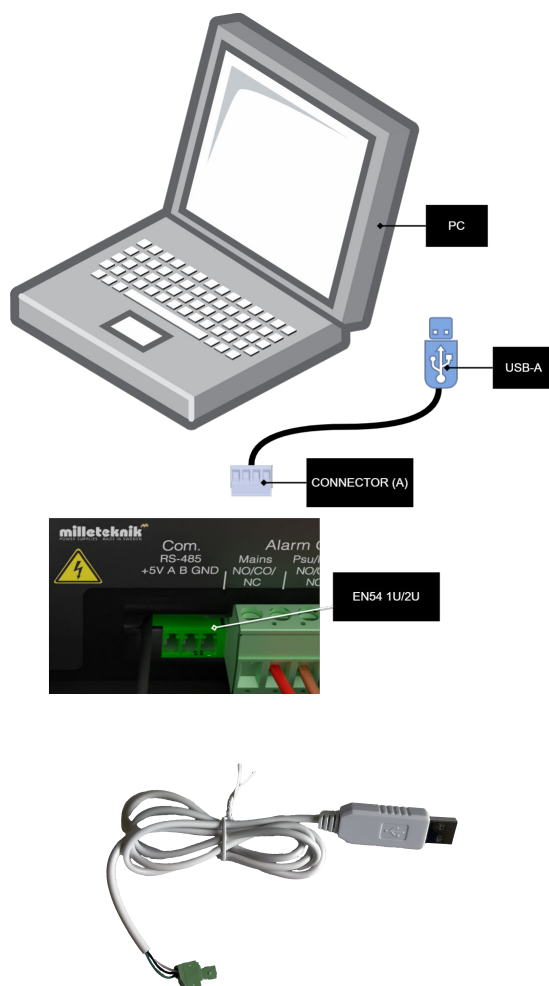


Text	Förklaring
PC	PC för anslutning av PowerWatch. Ladda ner mjukvara och starta mjukvaran innan inkoppling till batteribackup. Internetanslutning krävs för att starta mjukvaran.
USB-A	USB-anslutning, skall kopplas till PC.
Connector (A)	Anslutningskabel, fyrpoligkontakt skall kopplas in i batteribackup.
PRO3 Adapter	Adapterkabel för anslutning till JU6. Grön kabel skall sitta neråt i bild, mot säkringen, F4.



Text	Förklaring
JU6	Anslutning till batteribackup

8. ANSLUT TILL EN54 1U/2U



VIKTIGT

För EN54 1U/2U skall PowerWatch RACK användas.

Text	Förklaring
PC	PC för anslutning av PowerWatch. Ladda ner mjukvara och starta mjukvaran innan inkoppling till batteribackup. Internetanslutning krävs för att starta mjukvaran.
USB-A	USB-anslutning, skall kopplas till PC.
Connector (A)	Anslutningskabel, fyrpoligkontakt skall kopplas in i batteribackup.
EN54 1U/2U	Anslutning till Batteribackup



8.1. Not om certifiering och uppdatering av EN54 1U/2U

För att certifikat skall upprätthållas efter uppdatering skall ny panel/etikett sättas på enheten. För att kunna uppdatera enheten behöver den gamla panelen/etiketten tas bort och ersättas. Detta gäller enbart enheter som levererats efter 2023-07-01. Enheter tillverkade före detta datum kan ej använda PowerWatch.

9. VAD HÄNDER EFTER UPPDATERING?

Efter uppdatering av mjukvara via PowerWatch startas batteribackupen om automatiskt.

10. FIRMWARE OCH KONFIGURATIONSFILER - VAD ÄR SKILLNADEN?

Firmware är mjukvaran som styr enhetens grundfunktioner, denna kan behöva uppdateras med buggfixar för att säkerställa drift och funktion.

Exempel på grundfunktioner som firmware styr är kraftfördelning och styrsignaler från nätaggregat.

Konfigurationsfilen styr hur mjukvaran kan användas. Olika kort har olika möjligheter att använda funktioner genom mjukvara och konfigurationsfilen ger instruktioner till firmware så att rätt funktioner används.

Exempel på funktioner som konfigurationsfilen styr är kommunikationsprotokoll och intervall för interna strömgränser.

För att enheten skall fungera så behövs bägge filerna. En bricka i ett passersystem behöver ha både en bricka (firmware) och en kod (konfigurationsfil) för att fungera.



TIPS

Firmware kan användas till alla enheter i produktserien.

Konfigurationsfil kan bara användas till produkter med samma spänning och ampere.

11. BEGRÄNSNINGAR

Firmware: Uppdatering kan endast göras till samma kommunikationsprotokoll. Det går alltså inte att uppdatera till ett annat kommunikationsprotokoll.

Konfiguration: Det går bara att uppdatera till samma enhetstyp, ström, spänning. Det går att ställa batterikapacitet men det är inte möjligt inte att ändra på typ av produkt utan produkten är vad märkskylten anger. Exempel: byter du batterier från 14 Ah batterier till 20 Ah batterier i en NOVA 24V



15A FLX M så ställer du ny batterikapacitet. Det går aldrig att ändra spänning, amperetal på last eller kommunikationsprotokoll.

12. TEKNISKA SPECIFIKATIONER

Tabell 1.

Info	Kommentar
PowerWatch	Mjukvara ^a , kräver PC och Windows 7 eller senare och internetuppkoppling.
USB - batteribackup	Kabel för inkoppling i Batteribackup och dator. USB-A.

^aMilleteknik kan inte ge support på problem som kan uppstå i dator om PowerWatch ej fungerar. Mjukvaran används på egen risk och omfattas inte av garanti. Milleteknik garanterar inte att mjukvaran fungerar som avsett. Milleteknik ersätter inga kostnader som kan uppstå i samband med användandet av mjukvaran.

13. ADRESS OCH KONTAKTUPPGIFTER

Milleteknik AB
Ögärdesvägen 8 B
433 30 Partille
Sverige
031-340 02 30
info@milleteknik.se
www.milleteknik.se



Den här sidan är avsiktligt lämnad tom.

Den här sidan är avsiktligt lämnad tom.